



# Campus

de la Transition

ÉCONOMIE · ÉCOLOGIE · HUMANISME



Rapport de stage - Clémence Pichon

---

# SOMMAIRE

- 
- 02.** Présentation du Campus

---

  - 04.** Organisation du Campus

---

  - 08.** Les expériences de sobriété

---

  - 10.** La Vie Commune

---

  - 11.** Le pôle formation

---

  - 13.** Mon parcours au Campus

---

  - 15.** Comment participer ?

---

---

# PRÉSENTATION

## LE CAMPUS DE LA TRANSITION, KÉSAKO ?

Le Campus de la Transition est un **éco-lieu** situé en Seine et Marne dédié à la **formation à la transition écologique et sociale**. Étant un lieu d'enseignement, de recherche et d'expérimentation, il a été créé en 2018 par un collectif d'enseignant.e.s-chercheur.e.s, d'entrepreneur.euse.s et d'étudiant.e.s réuni.e.s par une volonté commune : promouvoir une transition écologique, économique et humaniste, au sein de l'**enseignement supérieur** à l'échelle des enjeux qui bouleversent le siècle actuel :

- l'urgence climatique et écologique
- La croissance des inégalités, les failles sociétales grandissantes, et les impasses de logiques financiarisées hors-sol
- Le besoin d'alignement des entreprises au regard des enjeux sociaux et écologiques
- L'inadéquation des formations cloisonnées des étudiants dans l'enseignement supérieur pour relever ces défis

## UNE VIE DE CHÂTEAU ?

Ce projet s'enracine au **Château de Forges**, à un peu plus d'une heure au sud de Paris. Le château a été donné à la communauté des sœurs de l'Assomption en 1949 pour en faire un lieu d'éducation. Le domaine accueillait ainsi, jusqu'à sa fermeture en 2016, un lycée horticole : le château servait à héberger les lycéen.e.s en internat tandis que deux bâtiments adjacents et quelques préfabriqués accueillait les salles de cours. En 2018, Cécile Renouard, présidente du Campus de la Transition et enseignante en éthique sociale à l'ESSEC, à l'école des Mines de Paris et à Sciences Po mais aussi religieuse au sein de la congrégation, obtient l'autorisation d'occuper le château pour en faire un lieu atypique, dans une dynamique d'éducation non confessionnelle à la transition écologique et sociale.

## QUELLE RAISON D'ÊTRE ?

Depuis sa création, la raison d'être de l'association a évolué, pour se définir aujourd'hui comme une ambition de « Former pour transformer l'Enseignement Supérieur et les responsables d'aujourd'hui et de demain en vue d'une transition écologique et solidaire. » Cette ambition s'inscrit dans la conviction profonde que seule une société formée peut agir face à l'urgence des crises environnementales, sociales et politiques actuelles et à venir.

## UNE TRIPLE VOCATION

Le Campus s'organise autour d'une triple vocation :



Un **éco-lieu** au sud-est de la Seine et Marne : un collectif expérimente un mode de vie sobre et bas-carbone au cœur de 12ha de pâturages, bois et vergers.



Un **laboratoire de recherche** initié par des enseignant.e.s-chercheurs, des praticien.ne.s et des étudiant.e.s, pour rassembler les nouveaux savoirs et concepts sur les questions de transition écologique, économique et sociale, en se nourrissant notamment des expérimentations menées sur l'éco-lieu.



Un **organisme de formation** spécialisé dans l'accompagnement et la mise en transition de publics variés : étudiant.e.s, enseignant.e.s, professionnel.le.s des secteurs public et privé, et adultes en formation continue.

## LE MANUEL DE LA GRANDE TRANSITION

Le collectif "FORTES", constitué de 70 enseignant.e.s-chercheur.e.s de différentes disciplines ainsi que quelques praticien.ne.s du monde de l'entreprise et des étudiant.e.s, voit le jour lorsque le Campus de la Transition lance en 2018 un projet de rédaction d'un « livre blanc sur la formation à la transition écologique et sociale dans l'enseignement supérieur » afin de servir l'évolution réelle et concrète d'un enseignement supérieur en lien avec les enjeux du siècle qui se profilent avec l'urgence climatique.

Le **Manuel de la Grande Transition** est publié en 2020 par le collectif pour aborder de manière systémique de la transition, à travers 6 Portes qui permettent d'élargir la compréhension et d'ouvrir des chemins de transition. Elles représentent 6 champs d'études interdisciplinaires de la transition, pour en avoir une vision complexe et globale. A la suite du *Manuel de la Grande Transition* ont été publiés les **Petits Manuels de la Grande Transition**, qui approfondissent des sujets plus disciplinaires.



### Habiter un monde commun

La première porte est celle de notre maison commune l'OIKOS, dont il faut commencer par comprendre le fonctionnement et mesurer les limites afin d'expérimenter des manières nouvelles de l'habiter en commun.



**OIKOS**



**ETHOS**

### Discerner et décider pour bien vivre ensemble

La deuxième porte est celle de l'ETHOS qui invite à examiner les enjeux éthiques et politiques de la transition.

### Mesurer, réguler et gouverner

Le NOMOS constitue la troisième entrée conduisant à s'interroger sur les façons de mesurer, de réguler et de gouverner dans la transition.



**NOMOS**



**LOGOS**

### Interpréter, critiquer et imaginer

La quatrième porte est celle du LOGOS, permettant d'analyser les différentes rationalités (récits, les symboles, les arts ou la littérature ...) œuvrant à l'interprétation et la projection du changement global.

### Agir à la hauteur des enjeux

La PRAXIS conduit ensuite sur le terrain de l'action et de l'étude de la diversité des acteurs et des façons d'agir.



**PRAXIS**



**DYNAMIS**

### Se reconnecter à soi, aux autres et à la nature

La sixième porte est celle de la DYNAMIS, de la mise en mouvement par la diversité des pratiques de reconnexion à soi, aux autres et à la nature.

---

# ORGANISATION DU CAMPUS

**Plus concrètement, le Campus de la Transition est animé et piloté par un large collectif.** Entre salariés, bénévoles, et un riche cercle de membres actifs et amis du Campus qui se retrouvent dans le projet, c'est une cinquantaine de personnes qui s'investissent quotidiennement dans l'association !

Mon ambition pour cette partie est de vous faire voir la **diversité des statuts et engagements** qui se croisent au Campus et qui en font une **véritable fourmilière** !



## LES "CAMPUSIEN.NE.S"

On parle de **Campusien.ne** pour désigner toutes les personnes en activité, bénévole ou salariée, sur le site du Campus de la Transition. Au sein de ces Campusien.ne.s, on distingue plusieurs catégories !

---

## LES FORJOIE.SE.S



## LES COMPAGNON.NE.S



## LES BÉNÉVOLES

## LES INTERMITTENT.E.S

Huit membres de l'association ont fait le choix d'habiter et de travailler sur place, au service du Campus. On les appelle les « Forjoie.se.s », du même nom que les habitants du village de Forges. Ils et elles vivent en tant que communauté et s'engagent pour au moins un an dans la communauté des habitants du château. Les Forjoie.ses assurent une continuité dans l'esprit et la mise en œuvre de la vie commune et de l'accueil sur le site des groupes en formation. Ces personnes ne sont pas nécessairement salarié.e.s du Campus et la plupart sont d'ailleurs employées à l'extérieur mais participent à faire vivre le lieu de manière bénévole..

Des jeunes ont choisi de s'engager pour une mission de service civique, de stage ou encore d'alternance au Campus. Ils et elles habitent sur place et expérimentent la vie en collectif pour une durée de quelques mois. Les Compagnon.ne.s habitent aussi au château mais pour une durée moindre que les Forjoie.se.s (entre 3 et 10 mois en général).

Les Forjoie.se.s et les Compagnon.ne.s forment les **habitant.e.s** du Campus, mais ce ne sont pas les seul.e.s à profiter du château et de son parc !

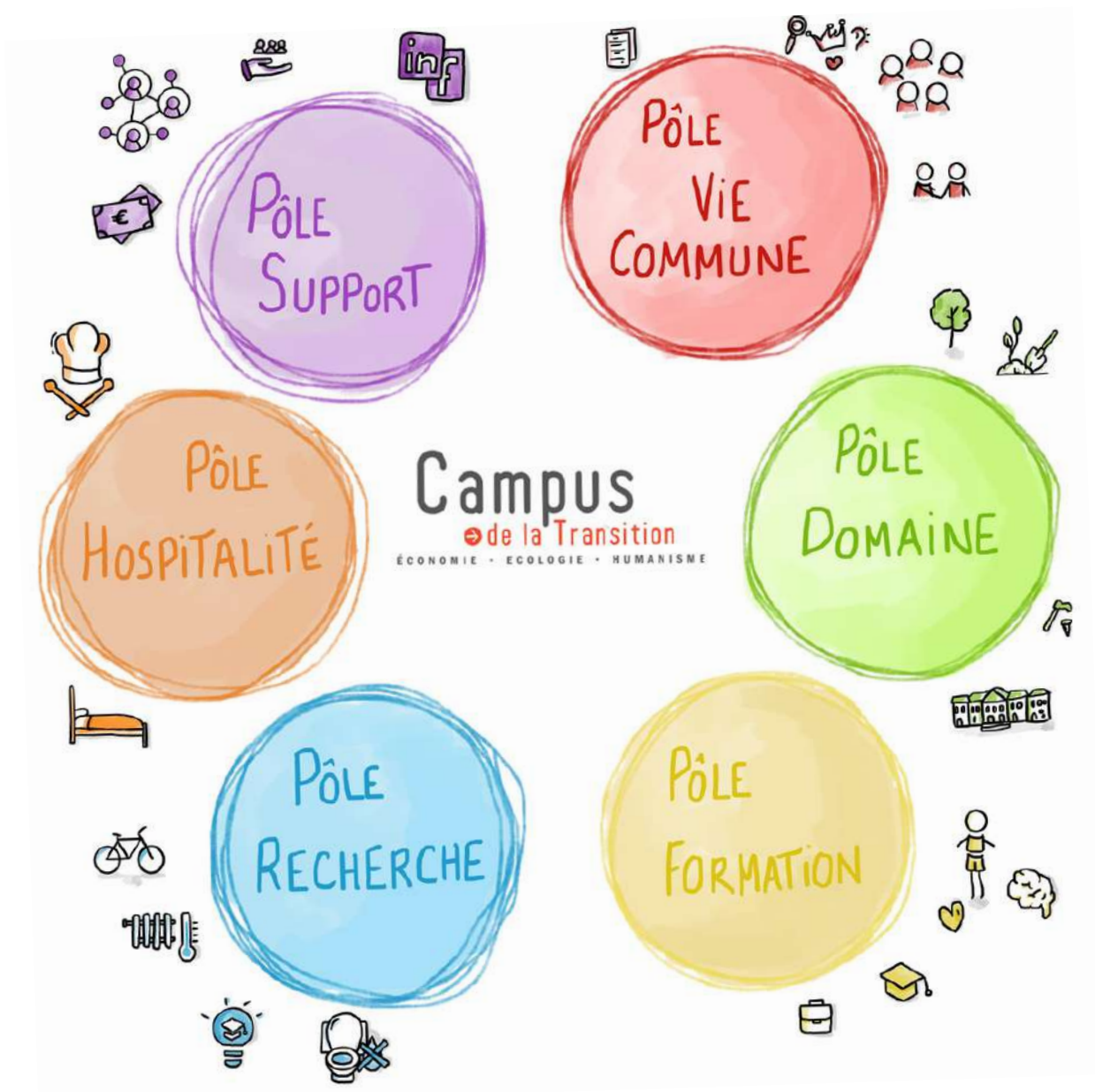
Un.e Bénévole est une personne qui vient prêter main forte au sein de l'éco- lieu pour au moins 3 semaines. Elle participe à différents chantiers de la vie de l'éco-lieu (cuisine, potager, bricolage, hôtellerie...).

Un.e Intermittent.e est une personne salariée par le Campus mais qui n'y réside pas. Cela peut être des personnes qui viennent y travailler la journée et habitent aux alentours, ou des personnes résidant plus loin, notamment à Paris et qui viennent chaque semaine passer quelques jours au château, en y dormant quelques nuits.

Ces différents statuts et les investissements qui en découlent sont le fruit d'une **construction commune en constante évolution**. Chaque nouvelle situation permet de nourrir l'expérience du collectif, de rediscuter des règles et investissements demandés pour chaque Campusien.ne en fonction de son statut.

## LES PÔLES

Les Campusien.ne.s sont divisés en 6 pôles qui structurent l'activité et les prises de décision au Campus.



Au sein de ces pôles, s'entrecroisent des **statuts différents** : habitant.e.s ou non, mais aussi salarié.e.s (temps plein, partiel, CDI, CDD), services civiques, stagiaires, alternant.e.s ainsi que de nombreux bénévoles. Seul le pôle Vie Commune est composé à 100% de bénévoles.

## L'ASSOCIATION

Au-delà des équipes « opérationnelles », l'association regroupe aussi beaucoup de personnes souhaitant s'engager ou seulement soutenir le Campus dans son projet. Comme toute association, le Campus de la Transition possède un **Conseil d'Administration et un Bureau** qui rendent compte devant l'Assemblée générale des membres actifs une fois par an. Elle s'est aussi dotée d'un Comité Éthique. S'y ajoutent les **Amis du Campus** qui soutiennent le projet, sans en être membres actifs. En parallèle, pour les activités de formation et de recherche, se sont aussi constitués un Comité Académique et un Conseil Scientifique.

Au total, c'est donc environ **500 personnes impliquées** de près ou de loin auprès de l'association.

## LES MODES DE GOUVERNANCE

Le Campus de la Transition est une structure qui entremêle **plusieurs niveaux et types de gouvernance**. Par le fait que cette institution est profondément hybride, à la fois lieu de vie et de travail, impliquant bénévole et salarié, habitants et non habitants, les modes de gouvernance sont en constante évolution pour trouver un équilibre qui prenne soin de tous.

On distingue donc la gouvernance des salariés qui sont soumis à une **hiérarchie au sein de pôles**, et la gouvernance de la Vie Commune qui s'organise sur un mode de **gouvernance partagée**.





---

# LES EXPÉRIENCES DE SOBRIÉTÉ

*En tant qu'éco-lieu, le Campus de la Transition est un espace pour des expérimentations de toute sorte pour atteindre un mode de vie compatible avec les accords de Paris. En voici quelques exemples !*

## LA CUISINE VÉGÉTARIENNE ET BLS (BIO, LOCALE, DE SAISON)

L'alimentation constitue une dimension à part entière de cette **expérience de sobriété** que le Campus de la Transition expérimente. A ce titre, tous les repas qui vous seront servis au cours de votre stage seront strictement **végétariens**, le plus souvent à partir d'**ingrédients locaux et de saison**.

Les fruits et légumes sont issus en partie de la production du jardin ainsi que d'inventus des maraîchers voisins (les "légumes moches"). Les produits secs sont achetés en gros pour limiter les emballages auprès d'un fournisseur bio.

Les déchets alimentaires sont valorisés, ce qui nous permet de réduire énormément la quantité de déchets dans la poubelle tout-venant. Pour cela, plusieurs **composteurs** sont installés dans le parc du château, ainsi qu'un poulailler pour une **dizaine de poules** qui nous permettent de faire des gâteaux tous plus bons les uns que les autres !



## PERMACULTURE

Les espaces extérieurs, à la fois le parc et le potager, sont entretenus et gérés en suivant les principes de la **permaculture**. Cela implique à certains endroits des associations de culture mais cela serait la réduire que de s'en limiter là ! Le potager en est un exemple emblématique, cultivé surtout dans une **optique pédagogique et artistique**. D'autres espaces, comme des parcelles maraîchères, sont en cours d'installation dans une optique cette fois de **production**, pour tenter d'être autonomes en légumes pour le lieu.



---

## LE CHAUFFAGE : L'OPÉRATION SIBÉRIE

Le Campus de la Transition a pris ses quartiers au sein du château de Forges, un château construit au XVIII<sup>e</sup> siècle par une famille noble pour servir de **résidence d'été**. Point qui a toute son importance quand on sait que le Campus est maintenant un lieu de vie permanent à l'année.

L'opération Sibérie est le nom de l'expérimentation menée au Campus pour réfléchir au vécu du froid dans ce château en **minimisant le chauffage**, pour des raisons à la fois de sobriété mais aussi économiques. Pour cela, un véritable plan est établi pour réfléchir aux espaces à chauffer, pour chauffer les corps plutôt que les espaces... Tout un programme qui permet au quotidien de l'hiver de **réfléchir aux notions de confort en lien avec les questions de transition** !



## LES MOBILITÉS

Le village de Forges se situe en banlieue de la ville de Montereau (77), elle-même desservie par un transilien depuis Paris Gare de Lyon en 1h. Pour se rendre au Campus, il est nécessaire de trouver un moyen de transport pour aller de la gare au village de Forges. Ces enjeux de mobilité permettent d'expérimenter les **questions de transition dans les transports au niveau d'un territoire mi-local mi-urbain, et donc aussi ses défis**. Et c'est une question qui se pose à la fois pour les habitant.e.s mais aussi et surtout pour les participant.e.s des formations.

Pour se rendre au Campus il est donc possible de :

- venir à vélo, mais il faut des bons mollets
- venir en bus, mais cela signifie être dépendant.e des quelques bus qui passent par Forges (difficile de partir en milieu de journée)
- venir en voiture, mais c'est très émetteur de CO<sub>2</sub>

Pas de solutions miracles, mais des expérimentations au jour le jour, en comprenant les besoins de chacun ! Une étude avait été menée par le pôle recherche pour faire un panorama des besoins et des enjeux. Depuis, deux vélos cargos ont fait leur apparition au Campus pour aller chercher des amis à la gare !



---

# LA VIE COMMUNE

L'expérimentation qui me semble la plus chargée de sens au Campus, celle qui représente le plus gros défi, et source aussi des plus gros apprentissages, est celle de la **vie en collectif**, pour comprendre comment incarner une nouvelle manière vivre et décider ensemble.

## LES RITUELS : UN TEMPS MAJEUR DE LA VIE COMMUNE

Puisque se croisent au Campus des personnes aux statuts et missions différentes, les **rituels** de la vie commune permettent de faire collectif et de **partager des temps** ensemble de décisions collectives mais aussi de fête et de fun ! La plupart de ces temps ne sont pas recommandés mais fortement encouragés car ils permettent de former des relations différemment des relations de travail notamment. Parmi ces rituels, on peut noter :



**Le mot du matin** : tous les matins, les Campusie.ne.s sur site sont encouragés à se retrouver à 8h30 pour partager un temps collectif de 20 min.



**Le café-terrain** : tous les jeudis, à 13h30, se retrouvent les Campusien.ne.s pour un temps d'information et d'action (obligatoire).



**La soirée des Campusien.ne.s** : une fois par trimestre, est organisée une soirée festive pour mélanger habitant.e.s et salarié.e.s dans un autre cadre que le cadre de travail !



**La soirée communautaire** : les Forjoie.se.s et les Compagnon.ne.s se retrouvent les mercredi soir pour passer une soirée ensemble et faire collectif. Une fois par mois a lieu l'Assemblée des Habitants, qui permet de traiter de sujets de fond, comme l'élection de ses représentants au sein de la gouvernance du Campus.

## UNE GOUVERNANCE PARTAGÉE

Les habitant.e.s expérimentent un mode de gouvernance partagée en **cercles**. Les décisions sont ainsi prises au sein de cercles thématiques (Services, Rituels, Espaces, Suivi humain, Expérimentations et témoignages...) que tout Campusien.ne.s peut rejoindre sur la base du volontariat. Chaque cercle a un **mandat** qui définit les missions sur lesquels il est compétent.

En parallèle de ces cercles, est constitué le **Cercle Coeur**, composé de représentants des différents statuts des Campusien.ne.s. Ce cercle est l'organe décisionnaire lorsqu'il y a des questions à trancher pour la Vie Commune.

# LE PÔLE FORMATION

## UNE PÉDAGOGIE TÊTE-CORPS-COEUR

La pédagogie du Campus s'appuie sur une philosophie "**tête-corps-coeur**". Derrière ces mots se cache une diversité de pratiques, qui ont toutes pour point commun la certitude que l'éducation en général, mais en particulier l'éducation à la transition doit passer, **non seulement par la tête, par des connaissances, mais aussi par une expérience humaine**, c'est-à-dire à la fois à travers l'expérimentation physique et émotionnelle des bouleversements qu'impliquent les questions de transition dans nos modes de vie et de pensée. Cette pédagogie s'incarne dans de nombreuses pratiques pédagogiques, dont voici quelques exemples :

- ***l'écoute active*** : pour repenser notre rapport à l'autre, et laisser une vraie place à l'expression de chacun.e, nous proposons des temps d'écoute de l'autre aux apprenant.e.s, c'est-à-dire qu'ils ont en général entre 1 min 30 et 3 min pour s'exprimer sur une question sans être interrompu.e.s, tout en étant écouté.e par un co-participant.e.
- ***les temps d'appropriation & de mise en mouvement*** : nous apprécions aborder certaines notions de manière expérientielle pour permettre à chaque participant.e de vivre dans son corps des concepts abstraits ou lointains. Parmi eux, on peut noter le jeu des systèmes, les chaises de la coopération ou encore le jeu des inégalités.

Cette pédagogie tête-corps-coeur s'incarne aussi dans la dimension **immersive** des formations au sein de l'éco-lieu et du collectif, une expérience souvent décrite comme **transformante** par les différents participant.e.s des formations.

## UNE APPROCHE SYSTÉMIQUE DE LA TRANSITION

L'autre ancrage pédagogique du Campus est son approche systémique. Comme présenté ci-dessus, nous nous appuyons sur la **méthologie des 6 Portes**, c'est-à-dire l'idée que les questions de transition peuvent et doivent être envisagées et donc transmises de manière systémique, à la fois de manière **interdisciplinaire** mais en envisageant aussi "the bigger picture". Pour cela, nous tentons dans nos formations de faire intervenir des chercheur.e.s de différentes disciplines sur des sujets variés, allant des questions d'imaginaires, aux grands constats en passant par les modes de gouvernance...



## LES DIFFÉRENTS PUBLICS

Le pôle formation s'est beaucoup développé depuis les débuts du Campus, au départ pensé en priorité pour les étudiant.e.s de grandes écoles et/ou de fin de master. Le pôle formation se divise aujourd'hui en **trois grandes branches d'activité** :

- **Les étudiant.e.s** : dans la plupart des cas, iels viennent en formation au Campus sur une durée de 3 jours à 2 semaines, à la **demande de leur école**. Iels sont en général entre 20 et 40 par groupe de formation, c'est-à-dire venant d'un master en particulier ou d'une branche d'un master, parfois d'un cursus spécifique en licence. Leur venue est souvent liée à l'acquisition d'ECTS dans leur école mais pas forcément. Le programme est souvent co-construit avec les responsables des formations pour que les enseignements du Campus soient complémentaires avec leur formation. L'enjeu de ces formations est souvent de faire face à des étudiant.e.s pas toujours convaincus, voire même sans envie d'être ici, et de réussir à les embarquer dans les discussions et l'immersion. Une formation d'étudiant.e.s individuels, c'est-à-dire non inscrits dans une école en particulier (et donc volontaires), est organisée une fois par an, le **T-Campus**, qui dure entre 4 et 6 semaines.
- **Les professionnel.le.s** : nous accueillons aussi des groupes de professionnel.le.s, soit en groupe d'une même entreprise (les formations "intra"), soit en **individuel**. Pour ces dernier.e.s, les parcours ACTES d'une semaine environ sont destinés pour tout actif souhaitant se former sur une question de transition spécifique (biodiversité, finance, sobriété...). Ces formations se déroulent toutes sur le site du Campus de la Transition, à Forges.
- **Les formateur.rice.s** : nous accueillons aussi des enseignant.e.s-chercheur.e.s et enseignant.e.s du supérieur avec la certitude que les questions de transition doivent infuser l'enseignement supérieur non pas seulement dans des masters spécifiques mais au sein de tous les cours pour que tous les cours de tous les disciplines portent ces questions de transition. Pour cela, nous proposons des formations, en général de 4,5 jours, dont une partie est délivrée au sein de l'école, et la seconde en immersion au Campus. Nous mêlons apports théoriques et ateliers pour aider les enseignant.e.s à repenser leurs enseignements.



---

# MON PARCOURS AU CAMPUS



**OCTOBRE-  
NOVEMBRE PARTICIPANTE DU T-  
CAMPUS  
2022**



Ma route au Campus de la Transition démarre en octobre 2022, où je m'installe au château pour 6 semaines de formation aux enjeux de la transition écologique et sociale. Aux côtés des habitant.e.s et de 20 joyeux.ses luron.ne.s qui sont mes partenaires de formation, nous vivons la pédagogie tête-corps-cœur en alternant apports d'experts sur les enjeux de transition mais aussi des ateliers, des échanges, des temps d'expression émotionnelle...

J'y fais l'expérience d'un lieu et d'un collectif vivant et joyeux. Après de grandes réflexions, accompagnées par les formateur.rice.s et mes co-stagiaires, je décide de ne pas faire de thèse, pour me lancer dans la formation au contact des publics, inspirée par l'expérience d'apprentissage profondément humaine que j'ai pu expérimenter pendant 6 semaines.



**MARS -JUIN STAGIAIRE AU PÔLE  
2023 FORMATION**

Je continue mon voyage au Campus en réalisant un stage à mi-temps (en parallèle de cours au CERES) avec Tom Renault, responsable de la formation des formateurs au Campus.

Au programme de ce stage, design d'ateliers pour aider les enseignant.e.s et enseignant.e.s-chercheur.e.s à repenser leurs enseignements face aux enjeux de transition, conception puis animation de parcours pédagogique pour les enseignant.e.s de l'ESCP et de l'ENSG.

Je co-anime aussi une formation d'étudiant.e.s d'HEC. Je retire cette expérience la joie de l'animation, de sentir le lieu et la formation créer des questionnements chez les participant.e.s. Mais il y a aussi des défis, notamment sur l'intégration d'étudiant.e.s réticents d'être sur place, dans des postures de fermeture face aux contenus proposés. Je sens aussi que mes expériences à l'ENS ont du sens, puisqu'elles me permettent d'amener au pôle formation une expérience de recherche en pédagogie, notamment sur les questions de coopération.





SEPTEMBRE  
2023 - ??

## SALARIÉE ET HABITANTE !



Depuis le 1er septembre, j'ai revêti deux nouvelles casquettes au Campus ! Tout d'abord, je suis l'heureuse occupante d'une chambre au deuxième étage du château, qui sera mon chez-moi pour les 6 prochains mois. J'intègre ainsi la communauté des [compagnon.ne.s](#) pour expérimenter au quotidien la vie en collectif joyeuse et plus alignée avec mes convictions écologiques.

Dans le cadre de mon statut d'habitante, je participe à un cercle thématique de la Vie Commune, pour construire des outils de suivi humain des habitant.e.s du Campus. Je suis aussi salariée à mi-temps, en CDD au Campus, au pôle formation. Je continue les missions que j'occupais en stage, pour développer la formation d'enseignants et d'enseignants-chercheurs (contact d'universités et d'école, conception et proposition de parcours pédagogiques, animation des parcours...). Ce salariat à mi-temps m'ouvre du temps et des espaces pour m'impliquer en tant que bénévole sur certaines tâches au château, soit sur des tâches ponctuelles (cuisine, potager), ou plus régulières (atelier couture pour les textiles du château).

**TO BE CONTINUED ?**

# COMMENT PARTICIPER ?

**SI VOUS SOUHAITEZ EN SAVOIR PLUS, ET PARTICIPER AU PROJET DU CAMPUS, VOILÀ UNE DIVERSITÉ D'IDÉES !**

## ÊTRE BÉNÉVOLE

Le Campus accueille des bénévoles pour 3 à 6 semaines pour venir prêter main forte et partager le quotidien des campusiennes et des groupes qui viennent en formation. En tant que bénévole, vous partagerez le quotidien des habitants et habitantes de l'écolieu.

## VENIR AUX JOURNÉES PORTES OUVERTES

Une fois par mois environ, le Campus organise une journée Portes Ouvertes le samedi pour faire visiter le lieu aux personnes intéressées par le projet. Cela peut aussi être l'occasion d'une activité, dépendante de la journée Portes Ouvertes.

## PRENDRE UNE MISSION DE SERVICE CIVIQUE, UNE ALTERNANCE OU UN STAGE

Nous proposons des missions de services civiques sur de nombreux sujets : communication, cuisine, animation de la communauté de recherche, formation, accueil de bénévoles ... Les stagiaires et alternant.e.s sont aussi les bienvenu.e.s : n'hésitez pas à contacter le Campus même s'il n'y a pas d'offres disponibles sur le site ! Ces missions peuvent s'accompagner d'une vie sur le site pour une durée de 3 à 9 mois !

## PARTICIPER AU T-CAMPUS

Le T-Campus est organisé une ou deux fois par an, sur le site du Campus, ou dans d'autres éco-lieux en France. Je ne peux que conseiller cette formation, et je suis disponible pour en discuter si cela vous intéresse !



[HTTPS://CAMPUS-TRANSITION.ORG/](https://campus-transition.org/)